



BOLETIN ESTADISTICO

Vol.169

Julio 2016
Santo Domingo, D.N.,
República Dominicana

TABLA DE CONTENIDO

- **Contenido**
 - ✓ Llegada de extranjeros y nacionales no residentes vía aérea enero-julio, años 2012-2016.
 - ✓ Llegada de visitantes extranjeros, por aeropuertos, enero-julio, años 2012-2016.
 - ✓ Comparativo de las llegadas mensual de visitantes extranjeros vía aérea, enero-julio 2012-2016.
 - ✓ Llegada de visitantes extranjeros y nacionales no residentes vía aérea, julio, años 2012-2016.
 - ✓ Llegada de extranjeros no residentes por aeropuertos, julio, años 2012-2016.
 - ✓ Llegada de extranjeros por nacionalidad vía aérea, enero-julio, años 2015-2016.
 - ✓ Comparativo de las llegadas por aeropuertos según mercados, enero-julio, año 2016.
 - ✓ Características de los visitantes extranjeros vía aérea, enero-julio, años 2015-2016.
 - ✓ Tasa promedio de ocupación hotelera mensual, por zonas, enero-julio, años 2015-2016.
 - ✓ Tasa promedio de ocupación hotelera según zonas, julio, años 2012-2016.
 - ✓ Comparativo de la tasa promedio de ocupación hotelera mensual, años 2012-2016.
 - ✓ Distribución de los huéspedes por propósito de la visita, según zonas, año 2015.

- **Gráficas**
 - ✓ Distribución porcentual de los visitantes extranjeros por aeropuertos, enero-julio, año 2016.
 - ✓ Comportamiento de las llegadas mensual de extranjeros vía aérea, años 2012-2016
 - ✓ Comportamiento de las llegadas de visitantes extranjeros, por aeropuertos, según mercados emisores, enero-julio, año 2016.
 - ✓ Comparativo de la tasa promedio de ocupación hotelera según zonas, enero-julio años 2015-2016.
 - ✓ Comparativo de la tasa promedio de ocupación hotelera mensual años 2012-2016.
 - ✓ Distribución de los huéspedes por propósito de la visita, según zonas, año 2015.

COMPORTAMIENTO DE LAS LLEGADAS DE VISITANTES EXTRANJEROS Y NACIONALES NO-RESIDENTES, VÍA AÉREA ENERO-JULIO, AÑOS 2012-2016.

Origen	Años					Diferencia Absoluta				Tasa de Crecimiento (%)			
	2012	2013	2014	2015	2016	2016-2015	2015-2014	2014-2013	2013-2012	2016/2015	2015/2014	2014/2013	2013/2012
No Residentes	2,907,598	2,931,103	3,184,240	3,427,086	3,662,878	235,792	242,846	253,137	23,505	6.88	7.63	8.64	0.81
Nacionales	372,515	358,639	372,853	428,969	472,087	43,118	56,116	14,214	-13,876	10.05	15.05	3.96	-3.72
Extranjeros	2,535,083	2,572,464	2,811,387	2,998,117	3,190,791	192,674	186,730	238,923	37,381	6.43	6.64	9.29	1.47

Fuente: Elaborado por Asonahores, con datos del Banco Central.

EXTRANJEROS Y NACIONALES NO RESIDENTES, VIA AEREA.

Los visitantes extranjeros y nacionales llegados en el período enero-julio 2016 asciende a **3,662,878** que comparados con **3,427,086** viajeros de 2015, presenta un crecimiento de **6.88%**, es decir **235,792** viajeros más que los llegados en enero-julio 2015. Los visitantes extranjeros llegados en el período aumentaron en términos absoluto en **192,674** pasajeros, al pasar de **2,998,117** en 2015 a **3,190,791** en enero-julio de 2016, para un crecimiento de **6.43%**. Los pasajeros dominicanos no residentes en el período aportaron la cantidad de **43,118** viajeros adicionales a los llegados en enero-julio 2015 alcanzando la cantidad de **472,087**, para un crecimiento de **10.05** por ciento.

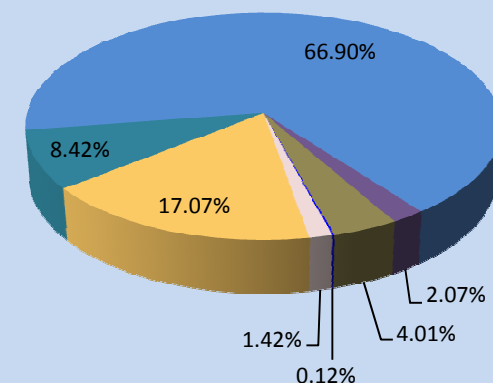
En julio los viajeros extranjeros y dominicanos no residentes en el país de **568,323** llegados en 2015 pasaron a **619,724** en 2016, para una diferencia absoluta de **51,401** y una tasa de crecimiento de un **9.04%**. Los viajeros extranjeros llegados en julio 2016 asciende a **524,862** y, en 2015 un total de **477,596**, para un aumento de **9.90%**. Los dominicanos no residentes llegados en julio del presente año subieron **4.56%**, al pasar de **90,727** en 2015 a **94,862** en julio del presente año.

COMPARATIVO DE LAS LLEGADAS DE VISITANTES EXTRANJEROS POR AEROPUERTOS, ENERO-JULIO, AÑOS 2012-2016.

Aeropuertos	Años					Tasa de Crecimiento (%)			
	2012	2013	2014	2015	2016	2016/2015	2015/2014	2014/2013	2013/2012
TOTAL	2,535,083	2,572,464	2,811,387	2,998,117	3,190,791	6.43	6.64	9.29	1.47
Las Américas	502,475	483,825	484,258	510,940	544,728	6.61	5.51	0.09	-3.71
Puerto Plata	240,948	243,298	240,810	251,496	268,512	6.77	4.44	-1.02	0.98
Punta Cana	1,562,884	1,636,032	1,851,595	2,001,807	2,134,653	6.64	8.11	13.18	4.68
La Romana	73,848	60,424	72,201	62,667	66,007	5.33	-13.20	19.49	-18.18
Cibao	105,502	106,943	119,706	128,210	128,027	-0.14	7.10	11.93	1.37
La Isabela (El Higüero)	8,388	6,992	5,374	5,526	3,711	-32.84	2.83	-23.14	-16.64
El Catey (Samaná)	41,038	34,950	37,443	37,471	45,153	20.50	0.07	7.13	-14.84

DISTRIBUCION DE VISITANTES EXTRANJEROS POR AEROPUERTOS ENERO-JULIO, AÑO 2016.

■ Las Américas ■ Puerto Plata ■ Punta Cana
■ La Romana ■ Cibao ■ La Isabela
■ El Catey



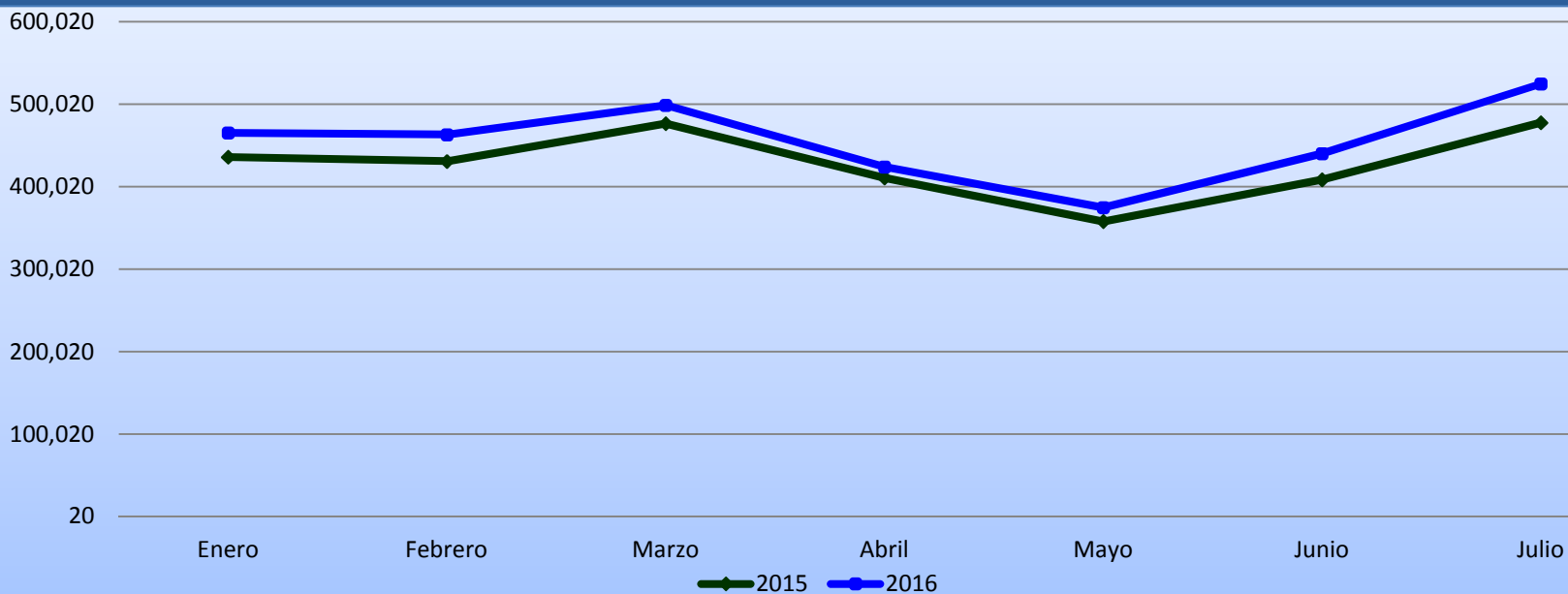
EXTRANJEROS POR AEROPUERTOS

Por el aeropuerto internacional de Punta Cana en enero-julio 2016 llegaron al país un total de **2,134,653** pasajeros que al comparados con **2,001,807** llegados en 2015 muestra un crecimiento de **6.64%** y un aporte al total de llegada de **66.90%**; seguido por el aeropuerto internacional Las Américas que aportó un **17.07%** y registró un aumento en la cantidad de extranjeros llegados de **6.61%**, al pasar de **510,940** pasajeros en 2015 a **544,728** a julio 2016; por el aeropuerto General Gregorio Luperon (Puerto Plata) en el período enero-julio 2016 tuvo una participación de **8.42%** de los extranjeros llegados, para un total de **268,512** que comparados con **251,496** arribados en 2015, presenta un aumento de **6.77%**; el aeropuerto La Romana aumento el flujo de viajeros extranjeros en **5.33%**, al pasar de **62,667** pasajeros en 2015 a **66,007** en enero-julio 2016 y un aporte al número de llegadas de **2.07%**; por el aeropuerto Cibao de **128,210** viajeros extranjeros que recibió en el periodo enero-julio 2015 paso a **128,027** visitantes extranjeros en 2016, para una baja en las llegadas de viajeros de **0.14%** y una participación porcentual **4.01%**; la llegada por el aeropuerto Profesor Juan Bosch (El Catey) en la provincia Samaná en el período registró un aumento **20.50%** en las llegadas de pasajeros al mes de julio 2016, al pasar de **37,471** llegados en 2015 a **45,153** en 2016 su aporte al número de llegadas fue **1.42%**; finalmente el aeropuerto Doctor Joaquín Balaguer (La Isabela) de **5,526** visitantes llegados por esa terminal aérea en 2015, pasó a **3,711** en 2016, para una baja en la cantidad de viajeros de **32.84%** y una participación de **0.12%** en la cantidad de pasajeros llegados al país.

COMPARATIVO DE LAS LLEGADAS MENSUAL DE VISITANTES EXTRANJEROS VIA AEREA ENERO-JULIO, AÑOS 2012-2016.

Mes	Años					Variación Absoluta				Tasa de Crecimiento (%)			
	2012	2013	2014	2015	2016	2016-2015	2015-2014	2014-2013	2013-2012	2016/2015	2015/2014	2014/2013	2013/2012
TOTAL	2,535,083	2,572,464	2,811,387	2,998,117	3,190,791	192,674	186,730	238,923	37,381	6.43	6.64	9.29	1.47
Enero	390,768	383,364	410,475	435,851	465,229	29,378	25,376	27,111	-7,404	6.74	6.18	7.07	-1.89
Febrero	400,493	381,170	404,555	430,819	463,124	32,305	26,264	23,385	-19,323	7.50	6.49	6.14	-4.82
Marzo	424,613	444,068	452,283	476,520	498,735	22,215	24,237	8,215	19,455	4.66	5.36	1.85	4.58
Abril	350,527	345,752	394,150	410,933	423,875	12,942	16,783	48,398	-4,775	3.15	4.26	14.00	-1.36
Mayo	267,043	283,727	335,960	357,965	374,737	16,772	22,005	52,233	16,684	4.69	6.55	18.41	6.25
Junio	321,731	337,445	379,987	408,433	440,229	31,796	28,446	42,542	15,714	7.78	7.49	12.61	4.88
Julio	379,908	396,938	433,977	477,596	524,862	47,266	43,619	37,039	17,030	9.90	10.05	9.33	4.48

COMPORTAMIENTO DE LAS LLEGADAS MENSUAL DE VISITANTES EXTRANJEROS VIA AEREA ENERO-JULIO, AÑOS 2015-2016.



LLEGADA DE VISITANTES EXTRANJEROS Y DOMINICANOS NO RESIDENTES VIA AEREA JULIO, AÑOS 2012-2016.

Origen	Años					Diferencia Absoluta				Tasa de Crecimiento (%)			
	2012	2013	2014	2015	2016	2016-2015	2015-2014	2014-2013	2013-2012	2016/2015	2015/2014	2014/2013	2013/2012
No Residentes	453,826	470,241	514,615	568,323	619,724	51,401	53,708	44,374	16,415	9.04	10.44	9.44	3.62
Nacionales	73,918	73,303	80,638	90,727	94,862	4,135	10,089	7,335	-615	4.56	12.51	10.01	-0.83
Extranjeros	379,908	396,938	433,977	477,596	524,862	47,266	43,619	37,039	17,030	9.90	10.05	9.33	4.48

COMPARATIVO DE LAS LLEGADAS DE VISITANTES EXTRANJEROS POR AEROPUERTOS JULIO, AÑOS 2012-2016.

Origen	Años					Absoluta				Tasa de Crecimiento (%)			
	2012	2013	2014	2015	2016	2016-2015	2015-2014	2014-2013	2013-2012	2016/2015	2015/2014	2014/2013	2013/2012
No Residentes	379,908	396,938	433,977	477,596	524,862	47,266	43,619	37,039	17,030	9.90	10.05	9.33	4.48
Las Américas	90,924	85,904	87,509	93,361	94,664	1,303	5,852	1,605	-5,020	1.40	6.69	1.87	-5.52
Puerto Plata	22,845	22,944	23,286	25,235	28,383	3,148	1,949	342	99	12.47	8.37	1.49	0.43
Punta Cana	230,349	248,303	280,699	317,457	361,122	43,665	36,758	32,396	17,954	13.75	13.10	13.05	7.79
La Romana	6,820	6,016	8,160	7,003	7,046	43	-1,157	2,144	-804	0.61	-14.18	35.64	-11.79
Cibao	24,531	27,849	30,308	29,697	29,138	-559	-611	2,459	3,318	-1.88	-2.02	8.83	13.53
La Isabela (El Higuero)	1,164	921	474	805	409	-396	331	-447	-243	-49.19	69.83	-48.53	-20.88
El Catey (Samaná)	3,275	5,001	3,541	4,038	4,100	62	497	-1,460	1,726	1.54	14.04	-29.19	52.70

Fuente: Elaborado por Asonahores, con datos del Banco Central.

**COMPARATIVO DE LAS LLEGADAS DE VISITANTES EXTRANJEROS, VÍA AÉREA, POR NACIONALIDAD
ENERO-JULIO, AÑOS 2015-2016.**

NACIONALIDAD	2015	PART.	2016	PART.	VARIACIÓN 2016/2015.	
		(%)		(%)	ABSOLUTA	RELATIVA (%)
EXTRANJEROS	2,998,117	100.00	3,190,791	100.00	192,674	6.43
AMERICA DEL NORTE	1,831,267	61.08	1,929,655	60.48	98,388	5.37
Canadá	516,263	17.22	529,380	16.59	13,117	2.54
Estados Unidos	1,297,202	43.27	1,379,176	43.22	81,974	6.32
México	17,802	0.59	21,099	0.66	3,297	18.52
AMERICA CENTRAL Y EL CARIBE	127,890	4.27	144,607	4.53	16,717	13.07
Costa Rica	7,164	0.24	7,184	0.23	20	0.28
Cuba	10,355	0.35	14,144	0.44	3,789	36.59
El Salvador	3,133	0.10	2,922	0.09	-211	-6.73
Guatemala	4,574	0.15	4,151	0.13	-423	-9.25
Haití	8,091	0.27	7,632	0.24	-459	-5.67
Panamá	6,799	0.23	15,550	0.49	8,751	128.71
Puerto Rico	76,851	2.56	80,374	2.52	3,523	4.58
Trinidad y Tobago	1,640	0.05	3,078	0.10	1,438	87.68
Otros	9,283	0.31	9,572	0.30	289	3.11
AMERICA DEL SUR	369,027	12.31	408,398	12.80	39,371	10.67
Argentina	87,762	2.93	81,169	2.54	-6,593	-7.51
Bolivia	6,186	0.21	5,475	0.17	-711	-11.49
Brasil	83,584	2.79	77,262	2.42	-6,322	-7.56
Chile	54,997	1.83	49,150	1.54	-5,847	-10.63
Colombia	36,577	1.22	52,197	1.64	15,620	42.70
Ecuador	7,828	0.26	6,899	0.22	-929	-11.87
Perú	22,341	0.75	28,628	0.90	6,287	28.14
Uruguay	4,794	0.16	11,662	0.37	6,868	143.26
Venezuela	62,137	2.07	91,957	2.88	29,820	47.99
Otros	2,821	0.09	3,999	0.13	1,178	41.76
ASIA	8,624	0.29	9,154	0.29	530	6.15
EUROPA	659,105	21.98	696,898	21.84	37,793	5.73
Alemania	136,944	4.57	150,323	4.71	13,379	9.77
Austria	6,265	0.21	4,874	0.15	-1,391	-22.20
Bélgica	20,416	0.68	22,901	0.72	2,485	12.17
España	92,718	3.09	92,010	2.88	-708	-0.76
Finlandia	2,631	0.09	3,317	0.10	686	26.07
Francia	148,115	4.94	141,225	4.43	-6,890	-4.65
Holanda	20,486	0.68	23,699	0.74	3,213	15.68
Inglaterra	80,817	2.70	91,157	2.86	10,340	12.79
Italia	51,903	1.73	49,802	1.56	-2,101	-4.05
Polonia	8,396	0.28	14,802	0.46	6,406	76.30
Portugal	12,916	0.43	12,692	0.40	-224	-1.73
República Checa	3,911	0.13	4,329	0.14	418	10.69
Rusia	38,904	1.30	47,880	1.50	8,976	23.07
Suecia	9,243	0.31	11,968	0.38	2,725	29.48
Suiza	13,522	0.45	14,785	0.46	1,263	9.34
Ucrania	3,936	0.13	3,199	0.10	-737	-18.72
Otros	7,982	0.27	7,935	0.25	-47	-0.59
RESTO DEL MUNDO	2,204	0.07	2,079	0.07	-125	-5.67

El **60.48%** de los de visitantes llegados al país en enero-julio del presente año provienen de América del Norte los cuales asciende a **1,929,655** que comparados con **1,831,267** pasajeros llegados en 2015, presenta un crecimiento de **5.37%**; los visitantes procedentes de los Estados Unidos de América pasaron de **1,297,202** en 2015 a **1,379,176** en 2016, para un crecimiento de **6.32%** y una participación de **43.22%**; los Canadienses aumentaron **2.54%**, al pasar de **516,263** en enero-julio 2015 a **529,380** en el presente año; los Mejicanos en el período muestran un crecimiento de **18.52%**, al pasar de **17,802** pasajeros en 2015 a la cantidad de **21,099** en 2016.

Los visitantes Europeo en enero-julio 2016 crecieron **5.73%** y, aportaron el **21.84%** de los pasajeros llegados al pasar de **659,105** en 2015 a **696,898** en 2016 en el presente período de 2016, destacándose principalmente los visitantes procedentes de los siguientes países: Alemania en el período muestra un aumento de **9.77%**, al pasar de **136,944** pasajeros en 2015 a **150,323** en 2016 y una participación de **4.71%**; los Franceses de **148,115** llegados en 2015 pasaron a **141,225** en 2016, para una baja de **4.65%** y un aporte al número de llegadas de **4.43%**; España disminuyó **0.76%**, al pasar de **92,718** en 2015 a **92,010** en 2016 y aportaron **2.88%**; los pasajeros procedentes de Inglaterra aumentaron en **12.79%**, al pasar de **80,817** en 2015 a **91,157** en 2016; los viajeros Italianos en enero-julio 2016 aportaron el **1.56%** a las llegadas de visitantes y disminuyeron **4.05%**, al pasar de **51,903** en 2015 a **49,802** en 2016; los viajeros provenientes de Rusia en el período enero-julio 2015 registraron la cantidad de **38,904** visitantes que comparados con **47,880** llegados en 2016, presentan un incremento de **23.07%** y una participación porcentual de **1.50**; Holanda y Bélgica presentan tasas de crecimiento de **15.68%** y **12.17%**; con un crecimiento superior al **75%** están los viajeros procedentes de Polonia, al pasar de **8,396** en 2015 a **14,802** en enero-julio 2016; Suiza de **13,522** en 2015 cambio a **14,785** enero-julio 2016, para un aumento de **9.34%**.

Los viajeros provenientes de América del Sur aumentaron **10.67%**, al pasar de **369,027** en 2015 a **408,398** en el presente periodo 2016; liderado principalmente por los visitantes procedentes de Venezuela, Colombia, Uruguay y Perú; el renglón otros sudamericanos pasó de **2,821** en 2015 a **3,999** en 2016, para una tasa de crecimiento de **41.76** por ciento.

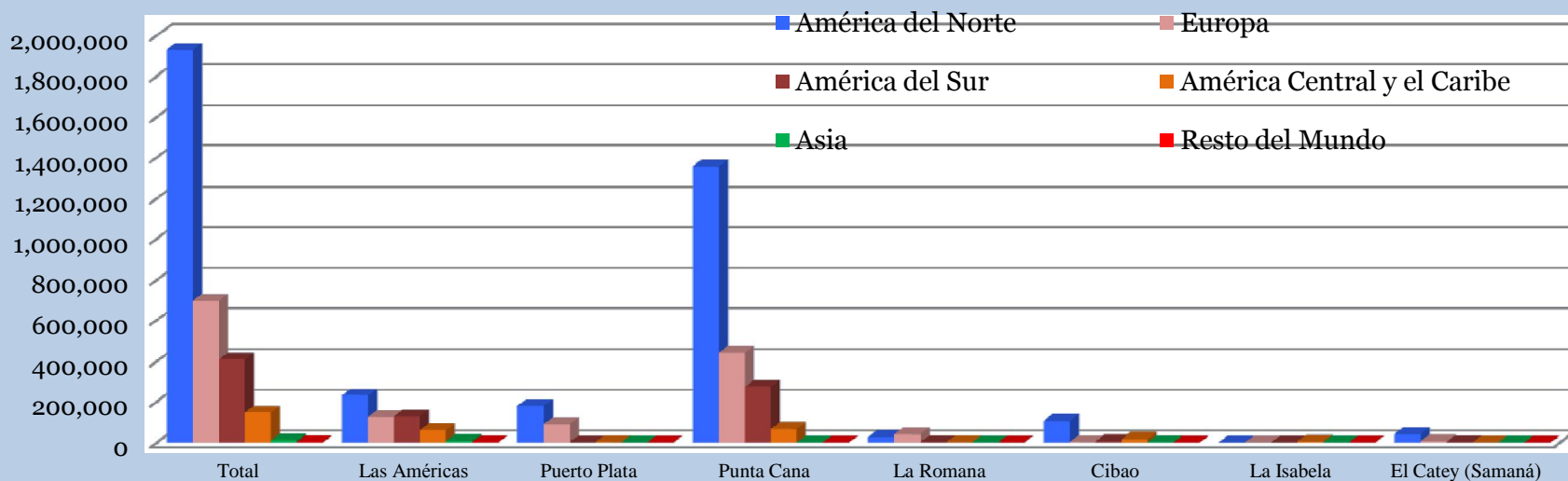
La llegada de visitantes de América Central y el Caribe en el período enero-julio 2016 presenta una tasa de crecimiento de **13.07%**, al pasar de **127,890** pasajeros en 2015 a **144,607** en 2016, destacándose los pasajeros provenientes de Puerto Rico que aportó **2.52%** y un crecimiento de **4.58%**; los panameño en el periodo aportaron **0.49%** y crecieron **128.71%**; Cuba de 10,355 viajeros en 2015 paso a **14,144**, para un aumento de **36.59%**; otros países del Caribe aumentaron en **3.11** por ciento.

Los pasajeros procedentes de Asia subieron **6.15%** y los pasajeros del Resto del Mundo decrecieron **5.67%**.

**COMPARATIVO DE LAS LLEGADAS DE VISITANTES EXTRANJEROS, POR AEROPUERTOS, SEGÚN MERCADOS
ENERO-JULIO, AÑO 2016.**

Aeropuertos	(%)	Total	América del Norte	Europa	América del Sur	América Central y el Caribe	Asia	Resto del Mundo
Total	100.00	3,190,791	1,929,655	696,898	408,398	144,607	9,154	2,079
Las Américas	17.07	544,728	229,937	122,817	125,729	58,396	6,624	1,225
Puerto Plata	8.42	268,512	178,017	87,146	550	1,814	585	400
Punta Cana	66.90	2,134,653	1,354,498	441,619	273,822	63,889	485	340
La Romana	2.07	66,007	25,370	37,844	1,733	949	81	30
Cibao	4.01	128,027	103,501	1,765	5,434	15,956	1,296	75
La Isabela	0.12	3,711	0	106	3	3,599	0	3
El Catey (Samaná)	1.42	45,153	38,332	5,601	1,127	4	83	6

**COMPARATIVO DE LAS LLEGADAS DE VISITANTES EXTRANJEROS, POR AEROPUERTOS, SEGÚN MERCADOS
ENERO-JULIO, AÑO 2016.**



CARACTERÍSTICAS DE LOS VISITANTES EXTRANJEROS ENERO-JULIO, AÑOS 2015-2016.

CARACTERÍSTICAS	2015		2016		Variación	
	Número	(%)	Número	(%)	Absoluta	%
ALOJAMIENTO UTILIZADO	2,998,117	100.00	3,190,791	100.00	192,674	6.43
Hotel	2,773,041	92.49	2,931,086	91.86	158,045	5.70
Otros	225,076	7.51	259,705	8.14	34,629	15.39
SEXO	2,998,117	50.64	3,190,791	100.00	192,674	6.43
Femenino	1,518,197	50.64	1,588,642	49.79	70,445	4.64
Masculino	1,479,920	49.36	1,602,149	50.21	122,229	8.26
GRUPO DE EDAD	2,998,117	100.00	3,190,791	100.00	192,674	6.43
0-12 años	149,439	4.98	172,539	5.41	23,100	15.46
13-20 años	269,748	9.00	235,104	7.37	-34,644	-12.84
21-35 años	1,090,804	36.38	1,087,332	34.08	-3,472	-0.32
36-49 años	635,006	21.18	677,110	21.22	42,104	6.63
50 años y más	853,120	28.46	1,018,706	31.93	165,586	19.41
MOTIVO DE VIAJE	2,998,117	100.00	3,190,791	100.00	192,674	6.43
Recreación	2,829,594	94.38	3,000,551	94.04	170,957	6.04
Negocio	45,178	1.51	51,267	1.61	6,089	13.48
Conferencia o convenciones	8,405	0.28	8,962	0.28	557	6.63
Estudios	4,912	0.16	3,978	0.12	-934	-19.01
Visita a amigos y parientes	95,015	3.17	109,927	3.45	14,912	15.69
Otros	15,013	0.50	16,106	0.50	1,093	7.28

Perfil de los Extranjeros no Residentes.

El **94.04%** de los visitantes llegados en enero-julio 2016 reportó como principal motivo de su visita al país fue recreación. Mientras que **91.86%** informó que utilizó los establecimientos hoteleros como medio de alojamiento. En lo referente a la edad de los visitantes, el **55.308%** oscila entre el rango de 21 a 49 años y, en relación al género, el **49.79%** es femenino y el **50.21%** pertenece al género masculino; los viajeros por motivo de negocios crecieron **13.48%** y los que viajan a conferencia o convenciones en **6.63%** en el período analizado.

COMPORTAMIENTO DE LA TASA DE OCUPACION HOTELERA SEGUN ZONAS ENERO-JULIO, AÑOS 2015-2016.

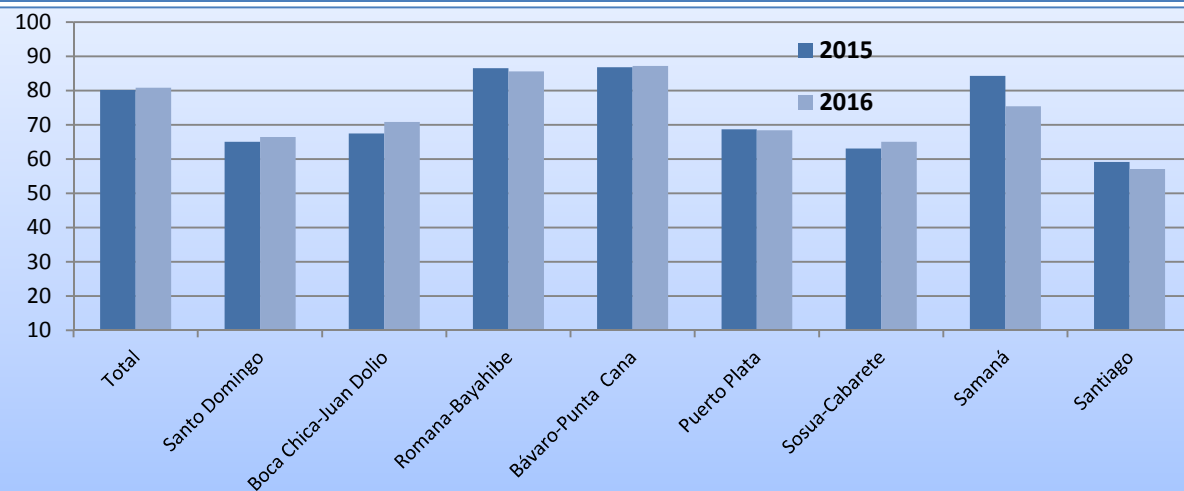
Mes	Total	Santo Domingo	Boca Chica Juan Dolio	Romana Bayahibe	Punta Cana Bávaro	Puerto Plata	Sosúa Cabarete	Samaná	Santiago
2015									
PROMEDIO	80.1	64.7	66.6	86.6	87.3	67.3	61.3	83.2	59.9
Enero	86.1	58.9	84.4	92.0	89.5	82.9	77.9	95.2	58.2
Febrero	90.4	74.3	90.6	92.8	93.7	85.7	79.7	97.4	67.7
Marzo	83.5	67.3	78.7	87.0	87.6	78.7	76.1	89.0	58.4
Abril	79.6	63.3	58.0	89.8	86.6	69.5	61.3	85.3	55.5
Mayo	69.5	62.5	45.8	81.6	78.8	49.0	38.3	69.3	56.3
Junio	72.3	63.8	47.6	75.6	84.3	46.5	45.3	69.6	58.8
Julio	79.3	63.1	60.8	87.3	90.7	58.5	50.3	76.3	64.4
2016									
PROMEDIO	81.1	66.2	70.8	85.4	88.0	67.4	63.1	73.6	58.8
Enero	88.3	63.8	91.1	92.4	90.3	88.4	82.7	88.0	49.1
Febrero	88.8	75.9	91.8	86.3	90.7	85.2	87.0	93.4	66.7
Marzo	82.9	59.2	77.4	85.1	87.0	80.0	81.4	83.6	51.9
Abril	79.1	64.8	63.7	84.0	86.8	66.5	56.5	74.4	57.1
Mayo	71.4	62.9	47.8	85.6	82.5	44.3	40.9	55.7	54.8
Junio	74.5	71.9	53.2	80.3	85.7	45.9	41.5	57.1	62.9
Julio	82.7	65.2	70.6	84.2	93.1	61.6	52.0	62.7	69.2
T.C. %	1.2	2.3	6.4	-1.4	0.8	0.2	3.1	-11.5	-1.8

TASA DE OCUPACION HOTELERA

Al concluir el séptimo mes del presente año la tasa promedio de ocupación hotelera presenta un crecimiento porcentual de **1.2**, al pasar de **80.1%** en enero-julio 2015 a **81.1%** en el presente año.

Acumulado por zonas, los Mayores niveles de ocupación hotelera se observaron en la zona este del país, Punta Cana-Bávaro en el período enero-julio 2016 registró una ocupación promedio de **88.0%** frente a **87.3%** observado en igual momento 2015, para un crecimiento de **0.8%**; seguido por Romana-Bayahibe que a julio 2016 promedia un **85.4%** comparados con **86.6%** computado en enero-julio 2015, la cual disminuye **1.4%**; la bahía Samaná en el nordeste presenta una ocupación hotelera de **73.6%** a julio 2016 que comparada con **83.2%** calculado en enero-julio 2015 muestra una disminución de **11.5%**; Boca Chica-Juan Dolio de **66.6%** calculado en enero-julio 2015 pasó a **70.8%** en el presente periodo, para tasa de crecimiento de **6.4%**; en la Costa Norte del país en enero-julio de 2016 en Sosua-Cabarete la tasa promedio de ocupación hotelera aumento **3.1%**, al pasar de **61.3%** en 2015 a **63.1%** en el periodo enero-julio 2016, en la localidad de Puerto Plata se observo un leve crecimiento de **0.2%**, al cambiar de **67.3%** en 2015 a **67.4%** a julio 2016; en Santo Domingo la actividad hotelera en el presente año muestra un crecimiento de **2.3%**, al pasar de **64.7%** en enero-julio 2015 a **66.2%** en el presente año; Santiago de los Caballeros a julio del presente año registró una baja de **1.8%**, al pasar de **59.9%** en 2015 a **58.8%** en enero-julio 2016.

En julio del presente año la tasa promedio de ocupación hotelera experimentó un crecimiento de **4.3%**, al pasar de **79.3%** en julio 2015 a **82.7%** en enero-julio del presente año.



TASA PROMEDIO DE OCUPACION HOTELERA POR ZONAS JULIO, AÑOS 2012-2016.

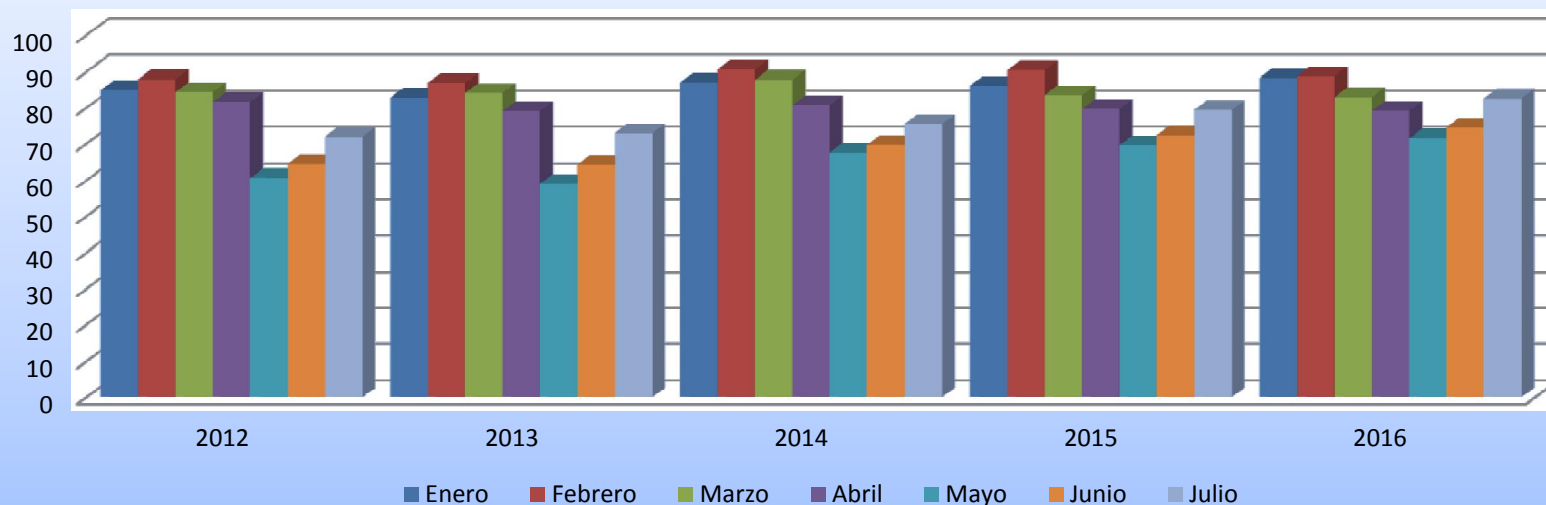
Zonas	Años					Tasa de crecimiento (%)			
	2012	2013	2014	2015	2016	2016/2015	2015/2014	2014/2013	2013/2012
Total	71.9	72.8	75.4	79.3	82.7	4.3	5.2	3.6	1.3
Santo Domingo	61.3	64.6	65.7	63.1	65.2	3.3	-4.0	1.7	5.4
Boca Chica-Juan Dolio	67.7	59.3	64.2	60.8	70.6	16.1	-5.3	8.3	-12.4
Romana-Bayahibe	72.1	72.2	84.4	87.3	84.2	-3.6	3.4	16.9	0.1
Bávaro-Punta Cana	80.6	83.2	86.8	90.7	93.1	2.6	4.5	4.3	3.2
Puerto Plata	53.8	53.8	56.6	58.5	61.6	5.3	3.4	5.2	0.0
Sosua-Cabarete	48.2	40.9	41.1	50.3	52.0	3.4	22.4	0.5	-15.1
Samaná	67.1	72.1	59.3	76.3	62.7	-17.8	28.7	-17.8	7.5
Santiago	51.0	60.1	58.7	64.4	69.2	7.5	9.7	-2.3	17.8

FUENTE: Asociacion de Hoteles y Turismo de la Republica Dominicana, Inc.

COMPARATIVO DE LA TASA PROMEDIO DE OCUPACION HOTELERA MENSUAL AÑOS 2012-2016.

Zonas	Años					Diferencia absoluta				Tasa de crecimiento (%)			
	2012	2013	2014	2015	2016	2016-2015	2015-2014	2014-2013	2013-2012	2016/2015	2015/2014	2014/2013	2013/2012
Total	76.5	75.6	79.8	80.1	81.1	1.0	0.3	4.2	-1.0	1.2	0.4	5.6	-1.3
Enero	84.8	82.8	87.0	86.1	88.3	2.2	-0.9	4.2	-2.0	2.6	-1.0	5.1	-2.4
Febrero	87.9	86.9	90.6	90.4	88.8	-1.6	-0.2	3.7	-1.0	-1.8	-0.2	4.3	-1.1
Marzo	84.3	84.1	87.8	83.5	82.9	-0.6	-4.3	3.7	-0.2	-0.7	-4.9	4.4	-0.2
Abril	81.6	79.0	80.7	79.6	79.1	-0.5	-1.1	1.7	-2.6	-0.6	-1.4	2.2	-3.2
Mayo	60.6	59.0	67.5	69.5	71.4	1.9	2.0	8.5	-1.6	2.7	3.0	14.4	-2.6
Junio	64.5	64.3	69.6	72.3	74.5	2.2	2.7	5.3	-0.2	3.0	3.9	8.2	-0.3
Julio	71.9	72.8	75.4	79.3	82.7	3.4	3.9	2.6	0.9	4.3	5.2	3.6	1.3

COMPARATIVO DE LA TASA PROMEDIO DE OCUPACION HOTELERA MENSUAL AÑOS 2012-2016.

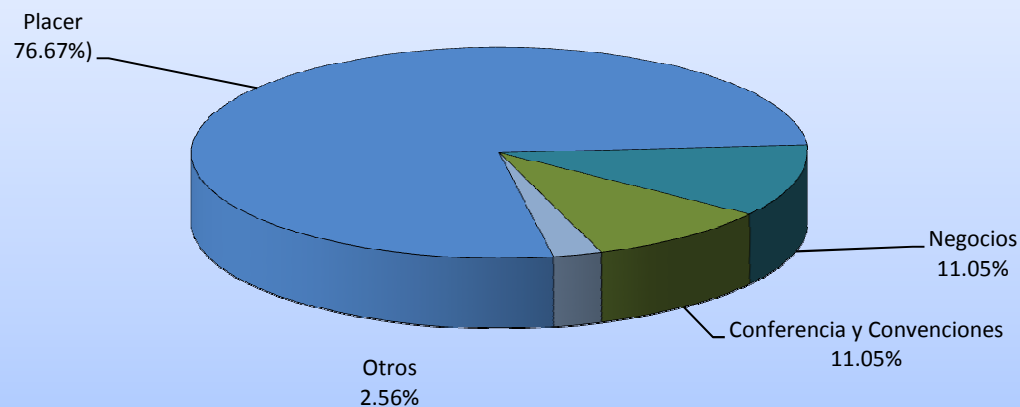


FUENTE: Asociacion de Hoteles y Turismo de la Republica Dominicana, Inc.

**DISTRIBUCION DE LOS HUESPEDES POR PROPOSITO DE LA VISITA, SEGÚN ZONAS.
AÑO 2015
(Valores en %)**

Motivo de viaje	Total País	Ciudad	Santo Domingo	Santiago	ZONA DE PLAYA					
					Total Playa	Juan dolio-Boca chica	La romana-Bayahibe	Punta cana-Bavaro	Zona Norte	Samaná
Viajeros de Placer	76.67	19.88	18.50	24.06	83.98	74.20	83.10	83.40	90.10	86.40
Viajeros de Negocios	9.72	63.62	64.60	60.66	2.78	8.80	1.00	2.10	3.10	5.00
Participantes en Convenciones	11.05	12.93	13.00	12.71	10.81	12.80	13.90	12.70	2.50	6.50
Otros*	2.56	3.57	3.90	2.57	2.43	4.20	2.00	1.80	4.30	2.10
TOTAL	100.00	100.00	100.00	100.00	100.00	100.00	100.00	100.00	100.00	100.00

**DISTRIBUCION DE LOS HUESPEDES POR PROPOSITO DE LA VISITA, SEGÚN ZONAS.
AÑO 2015
(Valores en %)**



FUENTE: Asociacion de Hoteles y Turismo de la Republica Dominicana, Inc.